

RAPPORT ANNUEL

ACTIVITÉS 2015-16



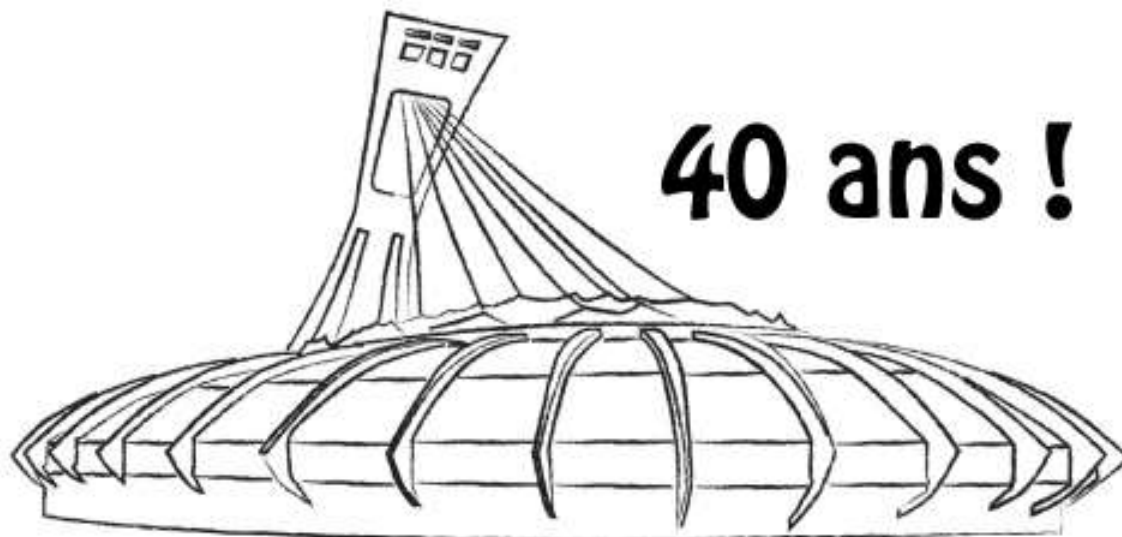


Fédération québécoise des échecs

Le rapport annuel suivant couvre les activités de la Fédération québécoise des échecs en regard de son année financière qui s'échelonne du 1^e avril 2015 au 31 mars 2016. Ces activités, pour la plupart, ont été planifiées lors de la mise en place du *Plan d'orientation stratégique 2014-16*. Ce plan est regroupé sous sept projets dont un résumé événementiel figure ici.

Fonctionnement

La Fédération est toujours située au 4545, Pierre-de-Coubertin à Montréal à même le Stade olympique, une structure impressionnante qui fête son 40^e anniversaire cette année. La Fédération est un locataire du Regroupement Loisir et Sport du Québec. Quoique souhaitée, il n'y a pas de relocalisation en vue.



50 ans ! !

...bientôt

Fondée en 1967



Suite Fonctionnement

Pour bien situer les membres, particulièrement ceux qui assistent à l'Assemblée générale à même de lire ce document, laissez-moi vous dire quelques mots sur la définition du terme fonctionnement en tant que projet. Nous reviendrons sur chacun des projets de la même façon.

Le fonctionnement concerne spécifiquement le bureau de la Fédération qui est situé au 4545, Pierre-de-Coubertin, à Montréal. Il englobe l'ensemble des actions de gestion qui permettent à la Fédération de communiquer avec ses membres et les membres en devenir. Il faut prendre le terme communication, ici, au sens large car cette action a beaucoup évolué au fil du temps. Ainsi, nous considérons que les activités suivantes comme faisant partie du projet fonctionnement

- Maintenir et gérer deux employés à temps plein.
- Maintenir et gérer deux employés à temps partiel qui sont associés à un programme d'emploi-Québec.
- Assurer le suivi avec un contractuel, dit le webmestre, qui s'occupe du site internet.
- Assurer les services aux membres et concerter les clubs et ligues.
- Maintenir un casier-postal interne et relevé le courrier.
- Entretenir un local d'entreposage afin de préserver les équipements de la Fédération.
- Maintenir le système téléphonique de la Fédération.
- Mettre à niveau les équipements informatiques de la Fédération : ordinateurs, imprimante, photocopieur, fax, etc.
- Étayer la bibliothèque de la Fédération.
- Soutenir l'organe de gestion-service interne, c'est-à-dire le Regroupement loisir et sport du Québec en participant à sa vie active.
- Soutenir l'organe de représentation/politique au niveau loisir, le Conseil québécois du loisir.
- Maintenir un système de comptabilité efficace.
- Procéder à une vérification des États financiers à l'aide d'une mission d'examen.
- Assurer une reddition de compte en bonne et due forme.
- Assurer une saine gestion des cotisations des membres.
- Assurer les communications avec le Ministère de l'éducation et de l'enseignement supérieur, notre bailleur de fonds principal et notre partenaire privilégié.
- Le bureau est aussi responsable de l'historique de la Fédération. En ce sens, il doit être en mesure de bien archiver l'information et, à l'occasion, de numériser d'anciens documents.
- Assurer un suivi des projets structurants (Édition des Règlements généraux, règles internes et autres).
- Assurer un canal de communication avec les autres organismes de loisir logés au stade olympique.

Suite Fonctionnement

Au cours de l'année financière 2015-16, la Fédération a fait quelques remises en questions. D'abord, la pertinence de posséder son propre serveur a été soulevée par plusieurs membres. La concurrence du jeu en ligne sur internet est féroce. Seulement aux États-Unis, il y a plus d'une quarantaine de serveurs dédiés, et cela sans compter les serveurs non spécialisés comme Yahoo Chess. Ces sites ont plusieurs années d'avance sur celui de la Fédération et le fait que le serveur de la Fédération soit en français ne semble pas lui conférer un avantage marqué. Nous avons donc décidé de vendre le serveur et de revenir à un système de location. Cela a nécessité un remodelage des activités internet, mais nous allons y revenir un peu plus loin dans le projet «Manifestations».

Plusieurs communications avec les membres à l'aide de courriels groupés ont eu lieu durant l'année. L'un de ses courriels de masse traitait du rôle joué par la Fédération au niveau politique. Ce courriel faisait suite à un souhait souvent exprimé de certains membres de la FQE qui sont d'avis que la Fédération devrait tenter d'obtenir auprès de la Fédération internationale des échecs (FIDE) une reconnaissance nationale et, devenir, par le fait même, membre à part entière de l'organisme international qu'est la FIDE. Pour répondre à ces interrogations, disons que cette demande de reconnaissance a été faite à deux reprises : en 1984 et 1988. Le dépôt de cette demande a été appuyé par la Fédération française des échecs, et de façon générale, par les différentes fédérations francophones. Dans les deux cas, la demande a été rejetée d'emblée. La FIDE, n'étant en rien intéressée à créer un précédent (Corse, Pays basque, la Catalane, etc), a simplement prétexté que le Québec n'avait pas de siège à l'ONU. La FQE a mis de côté depuis longtemps cette recherche de reconnaissance par la FIDE pour une stratégie de rapprochement avec la Fédération canadienne des échecs (FCE), un passage obligé vers la FIDE. Une entente de partenariat a été conclue avec la FCE permettant à la FQE d'avoir la possibilité de déposer des candidatures autant nationales qu'internationales.

Vie démocratique

Le projet Vie démocratique FQE, est l'outil par lequel vont se définir les rapports entre les membres et les instances fédératives, notamment sur la prise de décision. Cela suppose donc la présence de membres actifs qui participent de différentes façons à la prise de décisions, dont l'élection d'un conseil d'administration représentatif. La démocratie suppose l'existence d'une pluralité d'options et de propositions. C'est ce qui émane des instances décisionnelles de la Fédération à commencer par son processus d'élection suivant la volonté exprimée de ses membres.

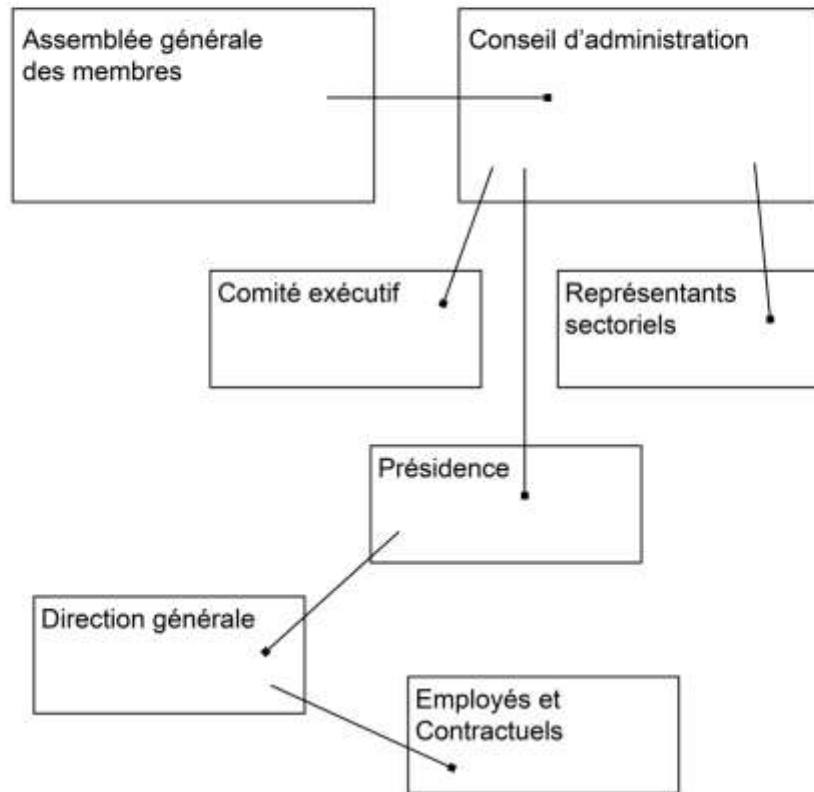
Cette année, à cet égard, une situation inhabituelle s'est présentée lors de l'élection des officiers du Comité exécutif (voir organigramme plus bas) de juillet 2015. Un membre en règle de la Fédération s'est présenté aux cinq postes du Comité exécutif, soit comme Président, Vice-Président au développement, Vice-Président aux manifestations, secrétaire et trésorier. Il pouvait donc, en théorie, être élu aux cinq postes. La question était de savoir, selon les règlements généraux de la FQE, s'il pouvait cumuler simultanément tous ces postes au détriment d'une certaine apparence de démocratie. Le Conseil d'administration a donc demandé au Contentieux du Regroupement Loisir et Sport du Québec de se pencher sur la question en analysant scrupuleusement les règlements généraux de la FQE. Il appert, suivant cette analyse, qu'aucun article n'interdit formellement à un membre de se présenter à plusieurs postes simultanément quoiqu'il ne peut être élu qu'à un seul poste. Cette situation bafoue une certaine logique et accorde un avantage démesuré au candidat multiple au détriment des autres qui peut ainsi choisir le poste qui lui convient si élu plusieurs fois.

Dans le cas qui nous occupe, le candidat qui s'est présenté aux cinq postes a perdu à chacun de ceux-ci. Les membres de la FQE y ont probablement vu également un vice de forme.

Il a donc été suggéré à la première réunion du Conseil d'administration de la FQE, suivant l'Assemblée générale, que ce cas fasse jurisprudence. La proposition qui en émane, à savoir qu'un membre de la FQE ne peut se présenter qu'à un poste lors d'une élection des officiers, sera présentée comme amendement aux règlements généraux et déposée à l'Assemblée générale de juillet 2016.

Cette année, quatre réunions du Conseil d'administration ont eu lieu et autant de Comité exécutif. Le taux de participation des officiers élus à ces réunions, cette année, a atteint 85%. Il s'agit d'un meilleur pourcentage que l'année précédente. Cela est en partie dû à l'utilisation du système de téléconférence, mais aussi de l'application Skype qui est maintenant fortement répandue.

Organigramme de la Fédération québécoise des échecs



Régie

Le projet Régie a trait aux différentes dispositions prises par la Fédération pour assurer une pratique pluraliste, cohérente et équitable pour tous. Pour ce faire, la Fédération doit tenir à jour les lois des échecs telles que définies par la Fédération internationale des échecs (FIDE), les règles pratiques de tournoi et les dispositions en matière d'éthique.

La régie concerne également l'évaluation dite relative de la performance des participants lorsqu'ils jouent en tournois. Ce système, appelé cote québécoise, est constamment tenu à jour car la cotation des tournois se fait quotidiennement.

Le but poursuivi par le système de cotes est de permettre des comparaisons valables de la force des joueurs. Pour savoir si un joueur est maître ou expert, ou si tel joueur est plus fort qu'un autre, ou encore si un joueur s'est amélioré en un temps donné, il faut se situer à l'intérieur d'un cadre de référence qui donne un sens à toutes ces questions. On essaie, par un système de cote, de quantifier la notion de force aux échecs, ce qui réduit le problème, forcément complexe, de l'évaluation qualitative de la force des joueurs, à une simple comparaison de deux nombres, les cotes.

Cette année, 8064 joueurs/participants ont été cotés pour 376 tournois, ce qui représente une moyenne de de 21 joueurs par tournoi. Certains tournois ont vu une participation de plus de 250 joueurs. Plusieurs de ces tournois ont été organisés par la Fédération québécoise, mais la vaste majorité l'ont été par les affiliés.



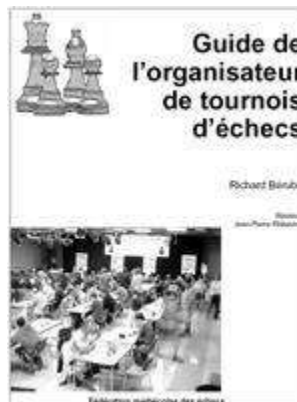
Édition

Le monde de l'édition est en train de subir une transformation importante. La plateforme numérique prend de plus en plus d'espace les éditeurs doivent s'ajuster à de nouvelles clientèles.

Pourtant la lecture une activité en perte de vitesse, alors que l'analphabétisme fonctionnel semble prendre des proportions endémiques. Selon une enquête internationale sur l'alphabétisation et les compétences des adultes (EIACA), « ce sont 49 % des Québécois qui ont des difficultés de lecture, qui cherchent à éviter les situations où ils ont à lire et, lorsqu'ils parviennent à décoder une phrase, qui n'en saisissent pas forcément le sens ». D'où l'importance pour les organismes de loisir et de sport de mettre l'épaule à la roue et de faire leur part pour contrer ce problème qui risque de devenir un fléau.

C'est pourquoi la Fédération poursuit plusieurs objectifs dont celui d'intéresser ses jeunes et moins jeunes membres à la littérature échiquéenne, et, en particulier, les livres qu'elle édite elle-même. La Fédération a développé une expertise bénévole qui permet de faire la promotion des imprimés de la FQE, en particulier du livre « Cours complet d'échecs ». Le même support promotionnel a été consacré au nouveau livre des Règles officielles des échecs (9^e édition).

Une autre action : le Guide de l'organisateur de tournois d'échecs a été révisé pour mieux s'adapter aux nouvelles façons de faire. L'édition précédente datait de 2006.



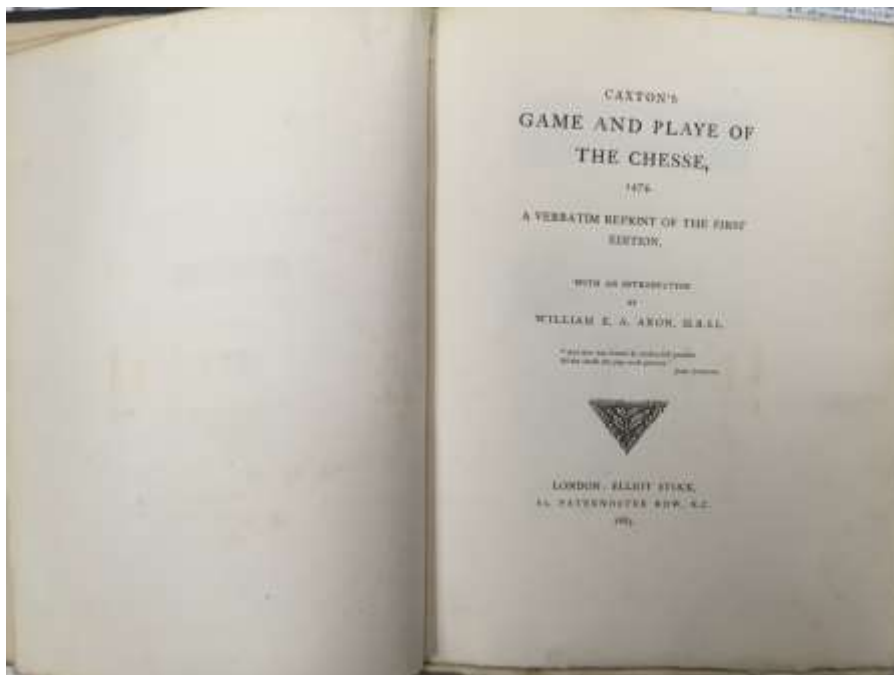
La Fédération continue d'éditer la revue officielle *Échec+*. Quatre numéros sont publiés par année. La revue bénéficie encore d'une commandite de la compagnie Transcontinental qui l'imprime gratuitement. Le Conseil d'administration est cependant d'avis que cette commandite tire à sa fin étant donné les difficultés qu'éprouvent, de façon générale, le secteur de l'impression papier.

Formation

Les échecs peuvent facilement constituer un remède à la déconcentration. Ils sont échecs sont un outil qui permet d'exercer son cerveau. Quand vous voulez développer vos muscles, vous allez au gym, vous soulevez des poids ! Les échecs répondent au même besoin pour les fonctions cognitives. Surtout dans le monde où nous vivons, avec tant de distractions, tant d'informations qui nous parviennent. Notre capacité d'attention a beaucoup diminué. La manière dont nous percevons notre environnement est devenue superficielle. Elle peut se résumer ainsi : un kilomètre carré, mais un centimètre de profondeur...

La Fédération est bien consciente de la valeur pédagogique du jeu d'échecs. Les différents stages de formation touchant l'entraînement (entraîneur), la performance (joueur), les règlements (arbitre) ou encore l'organisation (organisateur) en tiennent compte. L'année 2016

Cette année, la Fédération a fait un pas de géant dans la constitution d'une vaste bibliothèque échiquéenne consultable dans ses bureaux par les membres et non-membres. Plus de 2000 livres sur les échecs, québécois et autres, figurent avantageusement au siège social de la Fédération, résultats de dons, legs et achats. Ces livres sont ainsi préservés, une action d'autant plus importante que certains remontent à l'époque de Gutenberg. Il s'agit d'un patrimoine hors du commun qui fait de la Fédération le plus important bibliothécaire parmi toutes les fédérations et autres instances logées au Stade olympique.



Édition 1883 de « Game and Playe of the Chesse » de William Caxton

Suite Formation

La Fédération a mis de l'avant une autre action intéressante. Elle consiste à doter les équipes jeunesse qui participent à des compétitions internationales d'un entraîneur-accompagnateur. C'est une façon d'aider les jeunes joueurs prometteurs à retirer le maximum de leur expérience tant au niveau de la performance qu'au niveau pédagogique. Ainsi, par exemple, trois entraîneurs différents, le Maître international Aman Hambleton, le Maître FIDE Lefong Hua et le Grand Maître Eric Hansen ont accompagné quelques-uns des meilleurs jeunes joueurs québécois à différents tournois internationaux : le Championnat du monde à Halkidiki en Grèce (2105), le Championnat jeunesse du Canada à Windsor, Canada (2106) et le tournoi international de Capelle-la-Grande en France (2106).

Le programme Équipe-Québec était de retour cette année pour une 5^e édition. Il s'agit d'un programme de cours axé sur la jeunesse en 12 semaines. La participation est légèrement à la hausse. Plus d'une trentaine de jeunes ont participé cette année. Les cours se déroulent sur une journée complète. On pourrait considérer cette activité comme un camp de jour thématique.

Conférence de Michel Lyon sur le problème de la concentration (2015). Michel Lyon est un formateur en psycho-éducation des mathématiques au niveau de l'enseignement. Il a développé avec son frère Robert la méthode d'enseignement des mathématiques au primaire, *Défi-mathématiques*. Il est venu livrer ses impressions à des membres et non-membres FQE sur le problème de la concentration dans une société où la masse des informations a brutalement explosée. Cette surcharge d'informations demande des outils mnémotechniques, ce en quoi le jeu d'échecs peut fournir des solutions. Les échecs peuvent même constituer un remède à la déconcentration et la société québécoise aurait avantage à en prendre note car celle-ci possède les moyens de créer un terrain favorable

Manifestations et communication

Beaucoup d'activités ont eu lieu durant l'année financière. La principale fut les Rencontres internationales des échecs francophones qui se sont déroulés à la fin juillet 2015 (RIDEF). Cette compétition sanctionnée par l'Association Internationale des échecs francophones qui a son siège social à Paris a réuni 220 participants provenant de 12 pays francophones, dont 8 pays africains. La compétition a eu lieu à l'hôtel Delta centre-ville à Montréal et se tenait dans le cadre du Mondial des jeux Loto-Québec. La cérémonie de clôture s'est faite en présence du Consul d'Égypte à Montréal puisque plusieurs joueurs égyptiens participaient.

Le tournoi du Père Noël a réuni cette année 121 joueurs du 26 au 30 décembre 2015. La Fédération organise également depuis quelques années trois tournois de cadence semi-rapides à Montréal. Ils ont réuni 142 joueurs au total.

Les Championnats du Québec ont également eu lieu comme prévue. Le Championnat jeunesse en février 2016 a réuni 72 participants et le Championnat senior a vu la participation de 41 joueurs de plus de 50 ans en mars 2016.

La ligue Inter-secondaire, fondée en 2009, a vu la participation de 12 Collèges. Elle est pour l'instant limitée à la région de Montréal, mais la Fédération croit que dans un avenir rapproché, deux autres régions ou peut-être trois, pourraient s'y greffer. C'est, du moins, un objectif que se donne la Fédération.

La Fédération continue d'entretenir un contact étroit avec ses membres. Le site internet est constamment mis à jour en regard des communications. Les blogues des membres ont pris un certain envol. Les membres ont accès à de nouvelles fonctionnalités en regard de leur fiche de joueurs et de la possibilité de contribuer au contenu du site (blogues, nouvelles, forum, FAQ).



Yuanling Yuan, Championne canadienne

Suite Manifestations et communication

Plusieurs autres tournois de portée canadienne, intermédiaire et autres mineures ont eu lieu et organisés par la Fédération.

Notons le Championnat de qualification pour le CYCC (Canadian Youth Chess Championship 2016). Également les Championnats semi-rapides et Blitz du Québec, des tournois à cadence plus rapide et aussi le Championnat pour joueurs non-voyants du Québec.

Il y a eu aussi le Championnat de l'OTAN organisé à la Citadelle de Québec conjointement avec le Régiment du Royal 22^e et en présence du Brigadier Général de l'Armée canadienne. 89 participants de 10 pays de l'OTAN.

Côté commandite (communication) :

Nous avons conservé la commandite de 10 000\$ de Lassonde pour le Tour du Québec Oasis, une série de 10 tournois un peu partout au Québec.

La commandite de Transcontinental est également opérationnelle, mais possiblement en danger.

Nous avons également eu une commandite de PwC (PriceWaterhouseCoopers) pour Équipe-Québec afin de développer le volet échecs jeunesse.

La Fédération internationale des échecs a fourni une commandite de 30 000 \$ US pour les Rencontres internationales des échecs francophones (RIDEF) afin d'inviter et loger 42 représentants internationaux venant d'aussi loin que le Burkina Faso.



Indy Ma

Suite Manifestations et communication

D'autre part, le Distributeur canadien Remstar, Mica entertainment et Gail Katz production nous ont demandé de faire la promotion du Film Pawn Sacrifice en prévision de sa sortie en salle, septembre 2015.

Une année fertile en émotions.

Richard Bérubé
Directeur général
Fédération québécoise des échecs